



**Chimie &  
sciences de la vie :  
la formule  
par excellence  
pour plus  
de prospérité  
et de bien-être**

**Chemie  
& life sciences:  
dé formule  
voor meer  
welvaart en  
meer welzijn**

## Bruxelles est une Région-Capitale située en plein cœur de l'Europe ; un cœur qui bat au rythme de l'innovation.

Ce caractère exceptionnel lui confère un pouvoir d'attraction unique pour accueillir sur son territoire de nombreux centres de décision nationaux et européens des membres d'essenscia, la fédération des entreprises actives dans la chimie et les sciences de la vie. Bruxelles héberge en outre

plusieurs centres de recherche et développement de nos membres qui collaborent étroitement avec les hautes écoles et universités, ainsi que des sites de production d'entreprises qui nourrissent une ambition industrielle dans la région. La dynamique de cet écosystème économique auquel s'ajoute la proximité d'administrations fédérales, régionales et européennes, d'institutions internationales, et d'entreprises de services, fait de Bruxelles un lieu unique pour incuber des start-ups liées à notre secteur et en pleine phase de croissance.

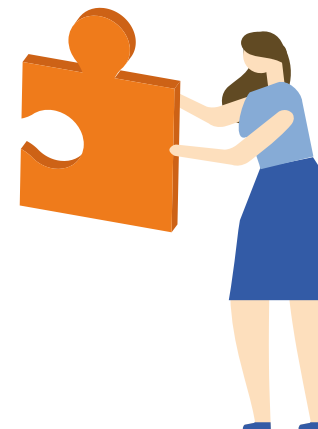
Une mobilité fluide, une politique favorable aux entrepreneurs et des coûts salariaux concurrentiels revêtent bien entendu une importance cruciale pour les entreprises de notre secteur. Néanmoins, ce mémorandum électoral se concentre délibérément sur des thèmes et des propositions politiques plus spécifiques au secteur, sans cesse constructif et orienté solution mais aussi direct et ambitieux, avec un objectif clair. Nous visons une formule forte pour plus de prospérité et de bien-être. Une telle formule de réussite implique trois éléments essentiels :

- 1 **COMPÉTITIVITÉ**
- 2 **DURABILITÉ**
- 3 **TALENTS**

Ce court document résume en 10 priorités comment relier les 3 piliers nécessaires au développement des activités de nos entreprises à Bruxelles. Ce mémorandum constitue donc une main tendue vers les décideurs régionaux et communautaires. C'est un appel à la collaboration pour ancrer à long terme le secteur qui constitue le lien avec notre tissu économique. Car plus forte est notre position concurrentielle internationale, plus nombreuses seront les innovations pour un monde meilleur ainsi que les emplois pour les jeunes talents.

**Frédéric Druck**  
Administrateur Délégué  
essenscia bruxelles

**Christiane Malcorps**  
Présidente  
essenscia bruxelles



## Bruxel, een hoofdstedelijke regio in het hart van Europa ; met een hartslag op het ritme van innovatie.

Die uitzonderlijke combinatie verleent onze hoofdstad een unieke aantrekkingskracht op sectorbedrijven van essenscia, de federatie van de chemie en life sciences. Brussel huisvest vandaag al verscheidene nationale en Europese hoofdzetels, meerdere onderzoekscentra die nauw samenwerken met hogescholen en universiteiten en diverse productiebedrijven die de industriële ambitie in de regio ondersteunen. De dynamiek van dit economisch en innovatief ecosysteem, in combinatie met de nabijheid van regionale, federale en Europese overheidsadministraties, internationale instituten en servicebedrijven, maakt van Brussel de place to be om beloftevolle start-ups en groeiende bedrijven in de chemie en life sciences te laten bloeien en groeien.

Een vlotte mobiliteit, een ondernemersvriendelijke overheid en concurrentiële loonkosten zijn evident ook voor onze bedrijven van doorslaggevend belang. Dit memorandum legt de klemtoon evenwel op meer sectorspecifieke beleidsvoorstellen. Altijd constructief en oplossingsgericht. Met een duidelijk doel voor ogen: een ijzersterke formule voor meer welvaart en meer welzijn. Voor zo'n succesformule zijn drie ingrediënten essentieel:

- 1 **COMPETITIVITEIT**
- 2 **DUURZAAMHEID**
- 3 **TALENT**

essenscia schuift 10 prioriteiten voor Brussel naar voor, opgebouwd rond deze 3 fundamentele pijlers voor de duurzame economische ontwikkeling van de chemie en life sciences in de hoofdstad. Dit memorandum is een uitgestoken hand naar beleidsmakers en maatschappelijke actoren. Het is een oproep tot samenwerking om deze sector, de verbindende factor in ons economisch weefsel, hier langdurig te verankeren. Want hoe sterker onze internationale concurrentiepositie, hoe meer innovaties voor een betere wereld, hoe meer jobs voor jong talent.

**Christiane Malcorps**  
Voorzitster  
essenscia bruxel

**Frédéric Druck**  
Gedelegeerd bestuurder  
essenscia bruxel

#### 4 Bruxelles, terre d'accueil pour les entreprises internationales

Renforcer le rôle de la BIE (Bruxelles Invest & Export) en tant que partenaire stratégique afin d'attirer des investissements étrangers d'une manière encore plus proactive et soutenir les entreprises dans leurs ambitions d'exportation vers les pays et les régions émergents. Attirer les headquarters et les centres de R&D dans la région de Bruxelles-Capitale.

#### 5 Stimuler la compétitivité

Respecter et s'aligner aux normes établies au niveau européen qui visent la mise en œuvre des meilleures techniques disponibles en tenant compte de l'impact économique pour l'entreprise. Appliquer ce principe de level playing field (c'est-à-dire appliquer les mêmes règles à tous) de manière cohérente et le fixer de manière explicite dans les accords de gouvernement.

#### 6 Une stratégie de croissance ambitieuse

Favoriser l'accélération de croissance (scaling up) des spin-offs et start-ups innovantes pour augmenter le nombre d'entreprises de moyenne à grande envergure dans la région. Mobiliser les outils financiers et les structures d'accompagnement déjà existants vers cette ambition de croissance.

#### 7 L'Administration comme partenaire du développement industriel

Mettre en place des procédures administratives simplifiées, raccourcies et harmonisées entre les différents niveaux de pouvoir ou autorités compétentes. Introduire un permis unique qui intègre le permis d'urbanisme et le permis de l'environnement ainsi que les obligations qui y sont liées, et ce sans toucher aux normes existantes, comme c'est déjà le cas en Wallonie et en Flandre. Mettre en place des procédures « Fast track », procédure décisionnelle accélérée, pour accélérer la mise en œuvre des projets de grande envergure.



#### Brussel, toplocatie voor internationale bedrijven

Versterk de rol van BIE (Brussels Invest & Export) als strategische partner om nog proactiever buitenlandse investeringen aan te trekken en bedrijven te ondersteunen bij hun exportambities naar opkomende landen en regio's. Vergroot de aantrekkingskracht van Brussel als toplocatie voor internationale hoofdzetels en gespecialiseerde onderzoekscentra.

#### Stimuleer de internationale concurrentiekracht

Stem regionale wetgeving af op de Europese regels en normen waarbij wordt ingezet op het gebruik van de best beschikbare technologieën rekening houdend met de economische impact voor het bedrijfsleven. Gelijke spelregels zijn essentieel om de concurrentiekracht van onze bedrijven op peil te houden. Pas dit principe van een level playing field consequent toe en leg dit expliciet vast in de regeerakkoorden.

#### Kies voor een ambitieuze groeistrategie

Versnel de groei van innovatieve start-ups en spin-offs, zodat ze sneller kunnen opschalen naar middelgrote en grote ondernemingen. Mobiliseer daarvoor alle beschikbare financiële ondersteuningsmechanismen en flankerende beleidsmaatregelen om deze groeiambitie waar te maken.

#### Maak werk van een industriefriendelijke administratie

Vereenvoudig, versnel en harmoniseer de administratieve procedures tussen de verschillende beleidsniveaus en bevoegdheidsdomeinen. Introduceer een eengemaakte vergunning, die de bouw- en milieuvergunning met de bijhorende verplichtingen integreert, zoals vandaag al het geval is in Vlaanderen en Wallonië. Voer een zogenaamde 'Fast track'-procedure in, om de uitvoering van grootschalige projecten te versnellen.



### 1 **Bruxelles, vivier de jeunes talents**

Soutenir l'accès à l'expérimentation dans l'enseignement des STEM (Sciences, Technologies, Engineering & Mathematics) dans l'enseignement primaire et secondaire et favoriser la promotion de l'emploi dans les filières Chimie et Sciences de la Vie dans le supérieur. Sensibiliser et former les jeunes aux métiers scientifiques et ce, en collaboration avec Actiris et Bruxelles Formation. Améliorer la connaissance des langues des candidats bruxellois.

### 2 **Investir dans la formation continue**

Favoriser et financer l'accès des enseignants et des apprenants de l'enseignement supérieur aux infrastructures des centres de compétences et des entreprises pour l'acquisition de savoir-faire professionnels spécifiques au secteur. Renforcer les liens entreprises-enseignement-formation professionnelle par le biais notamment de l'alternance dans l'enseignement supérieur. Créer un contrat unique d'alternance avec un niveau d'indemnités basé sur le cadre européen de certification.

### 3 **Bruxelles, capitale des écosystèmes d'innovation**

Accompagner la création d'écosystèmes mettant en relation entreprises, start-ups, universités, hautes écoles, centres de recherche et organismes de soutien régionaux (innovation, formation, mise en place de processus industriels...) dans l'objectif de création de synergies (nouveaux business, formation, économie partagée...) via des infrastructures et des plateformes technologiques ouvertes à Bruxelles.



### **Brussel, broedplaats voor jong talent**

Steu initiatieven die STEM-studies (Science, Technology, Engineering, Mathematics) aantrekkelijker maken in het lager en middelbaar onderwijs. Promoot in het hoger onderwijs de uitgebreide beroepsmogelijkheden en jobkansen die de chemie en life sciences biedt. Maak meer jongens en meisjes enthousiast voor techniek en wetenschap in samenwerking met Actiris, Bruxelles Formation en de VDAB. Verbeter de talenkennis van de Brusselse scholieren, studenten en onderzoekenden.

### **Investeer in permanente vorming**

Bevorder en financier een vlotte en regelmatige toegang van leraren en leerlingen uit het hoger onderwijs tot sectorale competentiecentra en bedrijven om specifieke professionele kennis te verwerven. Versterk de banden tussen ondernemingen, onderwijs en vormingsorganisaties, onder meer door duaal leren ook toe te passen in het hoger onderwijs. Werk een uniek contract uit voor werkplekleren met een vergoedingsniveau gebaseerd op het Europees kwalificatiekader.

### **Brussel, hoofdstad van innovatieve ecosystemen**

Stimuleer en ondersteun de creatie van ecosystemen die bedrijven – zowel grote ondernemingen als start-ups – en kennisinstellingen – hogescholen, universiteiten en onderzoekscentra – met elkaar linken, gesteund door de regionale organisaties voor vorming, innovatie en industriële ontwikkeling. Creëer op die manier synergiën voor nieuwe zakenmodellen, economische groei en jobs binnen toegankelijke infrastructures en technologische platformen in Brussel.

### 8 **Bruxelles, au cœur de la R&D pour un avenir durable**

Créer davantage de possibilités de collaborations entre des acteurs issus de différentes régions belges (Flandre-Wallonie-Bruxelles) dans les appels à projets innovants. Favoriser les financements de recherches multidisciplinaires, un levier pour un développement durable en Belgique. Ancrer l'économie circulaire à Bruxelles en soutenant les projets permettant une utilisation efficace et durable des ressources afin d'assurer le renforcement de la compétitivité et un environnement de qualité. Transformer les objectifs environnementaux en opportunités économiques.

### 9 **Opérer un rééquilibrage des obligations environnementales**

Eviter de cibler les études d'incidences réellement sur des problématiques réelles liées à l'établissement concerné. Accorder à l'entreprise un délai raisonnable pour la mise en conformité de ses installations lors de l'adaptation de nouvelles obligations environnementales. Adapter les fréquences de contrôles sur base de bonnes performances de l'entreprise et des mesures de prévention prises.

### 10 **Pour une meilleure mobilité au cœur de l'Europe**

Bruxelles, comme plaque tournante économique forte située au cœur de l'Europe, se doit de garantir la mobilité des biens et des personnes à Bruxelles notamment en améliorant l'accessibilité des zonings industriels par les transports publics pour les travailleurs. Favoriser une meilleure approche entre le gouvernement national et les gouvernements régionaux afin de mettre en place une multimodalité durable.

### **Brussel, in het hart van de R&D voor een duurzame toekomst**

Creëer meer samenwerkingsmogelijkheden voor interregionale innovatieprojecten over de grenzen van de Belgische regio's heen (Brussel, Vlaanderen, Wallonië). Financier multidisciplinair onderzoek, een hefboom voor duurzame ontwikkeling in België. Veranker de circulaire economie in Brussel door projecten te ondersteunen die een efficiënt en duurzaam gebruik van grondstoffen en materialen nastreven, wat zorgt voor meer concurrentiekracht en een beter leefmilieu. Vertaal milieudoelstellingen naar economische opportuniteiten.

### **Breng de milieuverplichtingen meer in balans**

Voorkom dat effectenstudies zo uitgevoerd worden dat ze zich eenzijdig richten op bedrijfsspecifieke omstandigheden. Geef bij de invoering van nieuwe milieuverplichtingen bedrijven een redelijke termijn om hun productie-installaties in overeenstemming te brengen met de gewijzigde regels. Ga voor risicogebaseerde inspecties waarbij de frequentie van de controles maximaal rekening houdt met de goede milieuprestaties en de genomen preventieve maatregelen.

### **Zorg voor een vlotte mobiliteit in het hart van Europa**

Garandeer een slimme mobiliteit van personen en goederen in Brussel, als sterke economische draaischijf in het hart van Europa. Verbeter daartoe de toegankelijkheid van industriezones met het openbaar vervoer. Verhoog de samenwerking tussen de regionale overheden en het federale bevoegdheidsniveau om werk te maken van een duurzame multimodaliteit.